

DOI 10.35264/1996-2274-2020-1-34-45

МЕТОДОЛОГИЧЕСКОЕ СОПРОВОЖДЕНИЕ МЕРОПРИЯТИЙ ПО МОНИТОРИНГУ ДЕЯТЕЛЬНОСТИ МАЛЫХ ИННОВАЦИОННЫХ ПРЕДПРИЯТИЙ, СОЗДАНЫХ В СФЕРЕ ОБРАЗОВАНИЯ И НАУКИ РОССИИ

Т.И. Турко, дир. центра ФГБНУ НИИ РИНКЦЭ, канд. биол. наук, *ttamara16@extech.ru*

В.Ф. Федорков, нач. отд. ФГБНУ НИИ РИНКЦЭ, *fedorkov@extech.ru*

Н.Н. Одинцова, вед. инж. ФГБНУ НИИ РИНКЦЭ, *nno.ru@mail.ru*

Г.Г. Родионова, зам. дир. центра ФГБНУ НИИ РИНКЦЭ, канд. эконом. наук, *rodionova@extech.ru*

О.В. Фахурдинов, зам. дир. центра ФГБНУ НИИ РИНКЦЭ, *olegator@extech.ru*

А.А. Тимохин, ст. инж. - прогр. ФГБНУ НИИ РИНКЦЭ, *timohinaa@extech.ru*

Рецензент: Ю.Н. Андреев

В статье изложен анализ результатов мониторинга деятельности малых инновационных предприятий, а также имеющих у учредителей научно-технических заделов под общим названием «технологии», которые они считают возможным реализовать с использованием малых инновационных предприятий.

Ключевые слова: малое инновационное предприятие, хозяйственное общество, хозяйственное партнерство, результаты интеллектуальной деятельности, мониторинг деятельности малого инновационного предприятия, эффективность деятельности малого инновационного предприятия, интерактивная информационная система.

METHODOLOGICAL SUPPORT FOR MONITORING THE ACTIVITIES OF SMALL INNOVATIVE ENTERPRISES CREATED IN THE FIELD OF EDUCATION AND SCIENCE OF RUSSIA

T.I. Turko, Director of Centre, SRI FRCEC, Doctor of Biology, *ttamara16@extech.ru*

V.F. Fedorkov, Head of Department, SRI FRCEC, *fedorkov@extech.ru*

N.N. Odintsova, Leading Engineer, SRI FRCEC, *nno.ru@mail.ru*

G.G. Rodionova, Deputy Director of Centre, SRI FRCEC, Doctor of Economics, *rodionova@extech.ru*

O.V. Fakhurdinov, Deputy Director of Centre, SRI FRCEC, *olegator@extech.ru*

A.A. Timokhin, Senior Software Engineer, SRI FRCEC, *timohinaa@extech.ru*

The article presents analysis of results of activities monitoring of small innovative enterprises, as well as the founders of scientific and technological background under the general name «technology», which they consider possible to implement using small innovative enterprises.

Keywords: small innovative enterprise, business society, economic partnership, results of intellectual activity, monitoring the activity of a small innovative enterprise, the effectiveness of the small innovative enterprise, an interactive information system.

Введение

Мониторинг деятельности хозяйственных обществ (ХО) (хозяйственных партнерств (ХП)), созданных в сфере образования и науки России [1–4], в 2019 г. проведен в соответствии с Письмом Минобрнауки России от 12.07.2019 № МН-1549/ГТ в период с 06.08.2019

по 15.09.2019 с использованием интерактивной информационной системы «Учет и мониторинг малых инновационных предприятий научно-образовательной сферы» [<http://mir.extech.ru> (дата обращения: 09.04.2020)].

Разработана актуализированная анкета мониторинга деятельности ХО (ХП), состоящая из двух частей.

В ч. I анкеты запрашивается информация учреждений науки и образования (учредителей) о подготовке ими технологий и научно-технических заделов для создания новых ХО (ХП), о развитии инновационной инфраструктуры, обеспечивающей деятельность ХО (ХП). Анализ этой информации направлен на улучшение механизма практического применения (внедрения) результатов интеллектуальной деятельности (РИД) через создание ХО (ХП).

В ч. II анкеты, отражающую экономическую деятельность ХО (ХП), включены вопросы, позволяющие исследовать экономическую деятельность ХО (ХП).

Анализ результатов мониторинга деятельности МИП

По разделам ч. I анкеты мониторинга предложения представили 255 учредителей (50 % от общего числа учредителей, принявших участие в анкетировании).

По разделу I ч. I анкеты «Научно-технические заделы, перспективные для создания и деятельности малых инновационных предприятий (хозяйственных обществ (ХО) и хозяйственных партнерств (ХП))» учредителям было предложено дать описание имеющихся у них научно-технических заделов под общим названием «технологии», которые они считают возможным реализовать через создание ХО (ХП).

Дополнительно к стандартным вопросам запрошена информация, необходимая для анализа общей ситуации с подготовкой научно-технических заделов и для оценки потенциала развития сети хозяйственных обществ. Это вопросы, касающиеся:

- подразделения-разработчика;
- экономических преимуществ;
- сопутствующих полезных эффектов (влияние на другие отрасли, социальные эффекты и др.).

Дополнительные вопросы сформулированы в целях предварительной оценки полного эффекта создаваемых заделов.

Учредителями, принявшими участие в анкетировании, представлены описания 773 технологий. У некоторых учредителей вопросы ч. I анкеты вызвали затруднения. Так, в отношении сопутствующих полезных эффектов затруднились с ответом в 361 случаях, экономических преимуществ – в 258 случаях, технологических преимуществ – в 21 случаях.

В анкете был сформулирован вопрос о подразделении-разработчике новой технологии, что обычно не указывают в описании научно-технических разработок. Цель этого вопроса состоит в проверке возможности создания комплексной информационной системы для организации взаимодействия научных организаций с промышленностью.

Одним из обязательных вопросов для анализа научных заделов является новизна предлагаемых к разработке технологий, их отличие от аналогов. Наряду с усовершенствованием существующих технологий, методов, материалов и т. д. у учредителей имеется целый ряд уникальных заделов, являющихся разработками университетов.

Представленные учредителями технологии обладают высокой степенью готовности к разработке инновационных проектов. Около одной трети общего числа приведенных технологий готовы к внедрению в производство. В пяти случаях имеются опытно-промышленные образцы, в двух – проводится подготовка к опытно-промышленной апробации технологии.

Раздел полезных эффектов предполагает получение информации в виде перечня достигаемых полезных эффектов от применения новых технологий. Однако в ряде случаев отмечается смешение дополнительных полезных эффектов с обычными экономическими эффектами.

Экономические преимущества новых технологий при анкетировании были определены, главным образом, как снижение эксплуатационных затрат при использовании новой технологии или нового продукта или же снижение стоимости самого продукта по сравнению с аналогами; повышение эксплуатационных характеристик, например снижение затрат на оплату энергопотребления; использование более дешевого сырья, использование дешевого компонента.

Вторым по значимости в разделе экономических преимуществ является импортозамещение. При анкетировании также были выявлены такие преимущества, как отсутствие аналогов, расширение возможностей применений продукта, оптимизация управления за счет повышения информативности.

Характеристики представленных научно-технических заделов отличаются от типичных результатов интеллектуальной деятельности глубиной и масштабом, по всей видимости, обусловленными длительным периодом исследований с получением многих промежуточных результатов. По этой причине заделы способны обеспечить высокий потенциал создаваемых хозяйственных обществ. Многообразие полезных экономических и социальных эффектов позволяет сделать вывод о целесообразности поддержки инновационных проектов полного цикла с участием одновременно учредителей и хозяйственных обществ.

Анализ представленных вузами технологий и научных заделов показывает, что они не содержат результатов фундаментальных исследований, носят сугубо прикладной характер, содержат значительную научную и инновационную составляющую, направлены на импортозамещение и удовлетворение потребности отраслей реальной экономики своих регионов. Однако вузы и научные учреждения не могут в полной мере заменить отраслевую науку и обеспечить промышленность необходимыми инновационными результатами из-за слабой оснащённости передовой технологической и производственной базами и слабым знанием потребности промышленности в новых технологиях. К тому же вузы в лучшем случае имеют связи с промышленностью своего региона и не ощущают в полной мере потребности в своих разработках в масштабе страны. Участие вузов и научных организаций в выполнении проектов на конкурсной основе (госзаказ) при реализации федеральных целевых программ, Национальной технологической инициативы носит фрагментарный, неустойчивый, зачастую одноразовый характер, не обеспечивает в долгосрочной перспективе создание научных школ и необходимой технологической базы.

Указанные учредителями технологии в основном запатентованы, что обеспечивает возможность их включения в экономический и гражданско-правовой оборот.

В анкетировании по разделу 2 ч. 1 анкеты «Инновационная инфраструктура вуза или научного учреждения, обеспечивающая деятельность ХО (ХП)» приняли участие 255 учредителей (50% от общего числа учредителей, принявших участие в анкетировании). В этом разделе анкеты предлагалось указать подразделения вузов и научных учреждений, совмещающие научно-техническую и инновационную деятельность.

Наличие подразделений, совмещающих виды деятельности, выявлено у 226 (88%) учредителей. При этом не учитывались случаи, когда вместо подразделений учредители показывали малые инновационные предприятия (МИП), имеющие статус юридических лиц и не входящие в состав организации-учредителя. Информация о подразделениях, совмещающих научную и инновационную деятельность, позволяет одновременно судить о наличии инфраструктуры инновационной деятельности у многих учредителей.

Одним из наиболее распространенных элементов инновационной инфраструктуры вузов, совмещающих научно-техническую и инновационную деятельность, остаются традиционные научные подразделения (центры, управления, отделы, кафедры и т.д.), в процессе анкетирования их отметили 46 учредителей. Выявлено также, что совместную деятельность активно осуществляли и другие ключевые элементы инновационной инфраструктуры: подразделения трансфера технологии и коммерциализации; центры (управления, отделы) науки

и инноваций; инжиниринговые центры; центры коллективного пользования; технопарки; бизнес-инкубаторы.

В заключение анализа данных учредителей, касающегося инфраструктуры и инновационного блока организаций – учредителей ХО (ХП), следует отметить, что активные организации продолжают развивать инновационную инфраструктуру, меняют ее состав, так как в настоящее время более актуально не создание новых предприятий, а активизация действующих; все больше подразделений вузов специализируется на совмещении научной, образовательной и инновационной деятельности.

По разделу 3 ч. 1 анкеты «Условия деятельности ХО (ХП)».

На вопрос 1: «Участвуют ли выпускники вуза в работе ХО?» – положительно ответили 188 учредителей (74%), 56 учредителей не привлекали выпускников.

В некоторых случаях были получены расширенные ответы.

Ставропольский государственный аграрный университет: «Коллектив хозяйственных обществ укомплектован из числа выпускников ФГБОУ ВО Ставропольский ГАУ, производственные площади этих предприятий являются местом практик для старшекурсников, на сегодняшний день предоставлено 23 рабочих места».

Институт проблем передачи информации им. А.А. Харкевича Российской академии наук: «ИППИ РАН не является вузом, однако на базе ИППИ РАН функционируют базовые кафедры МФТИ, выпускники которых участвуют в работе ХО».

Томский государственный университет систем управления и радиоэлектроники: «Участвуют в основном директора ХО – это выпускники или соотрудники ТУСУР».

Из представленных ответов можно сделать вывод, что для большинства учредителей такой механизм внедрения РИД, как создание МИП, является по-прежнему актуальным, служит хорошей базой для получения студентами и аспирантами практических навыков инновационной деятельности, обеспечивает создание рабочих мест для выпускников.

Относительно вопроса 2: «Испытывают ли ХО недостаток специалистов технического профиля (конструкторы, программисты, другие)?» – затруднились с ответом 18 учредителей (7% опрошенных). Положительно на данный вопрос ответили 97 (38%) учредителей, при этом указав на нехватку программистов и на недостаток конструкторов и технологов.

На вопрос 3: «Участвуют ли ХО совместно с учредителями в выполнении контрактов?» – 136 (53%) учредителей ответили положительно, 104 (41%) – не участвуют в выполнении контрактов, 15 – затруднились с ответом.

На вопрос 4: «Считаете ли вы целесообразным включать в отчетность учредителя объем НИОКР, выполненных ХО по заказам учредителя или совместно с ним?» – положительно ответили 148 учредителей (58%), 16 вузов затруднились с ответом, 97 (38%) учредителей высказались против включения этого показателя в отчетность.

На вопрос 5: «Может ли отрицательно повлиять на работу ХО отмена налоговых или иных льгот?» – подавляющее число учредителей – 214 (84%) ответили, что налоговые льготы для ХО необходимы; 26 учредителей ответили отрицательно на этот вопрос, 16 – затруднились с ответами.

Наибольшие прямые льготы для ХО (ХП) определены Налоговым кодексом Российской Федерации по уплате страховых платежей (в Пенсионный фонд Российской Федерации, Фонд социального страхования и Фонд обязательного медицинского страхования) для ХО (ХП), включенных в Реестр учета уведомлений. Но эти льготы установлены по 2019 г. включительно. С 2020 г. ХО (ХП) будут осуществлять страховые отчисления на общих основаниях. С учетом того, что в последние годы активно идет процесс ликвидации созданных ХО (ХП), а количество неэффективных ХО (ХП) (показавших нулевую выручку) составляет 62,8% от ХО (ХП), по которым учредители предоставили сведения, представляется, что в отсутствие льгот процесс ликвидации ХО (ХП) значительно возрастет.

Анализ сведений о численности персонала МИП

В ч. II анкеты в 2019 г. 306 учредителей из 507 (60,3%) предоставили сведения об экономической деятельности за 2018 г. по 2068 из 2508 находящихся в базе учета ХО (ХП) (82,5% ХО (ХП) были охвачены мониторингом). В части персонала ХО (ХП) обследование проводилось по учету общей численности и численности обучающихся (студентов, аспирантов) за 2018 г. и на 01.07.2019.

Согласно полученным данным общая численность работников ХО (ХП), включая внешних совместителей, лиц, выполнявших работу по договорам гражданско-правового характера, работников, получавших заработную плату в организации, на 01.01.2018 составила 8115 чел. На 01.01.2019 общая численность персонала в опрошенных ХО (ХП) составила 6801 чел., средняя численность персонала за 2018 г. составила 3,3 чел. на одно ХО (ХП). На 01.07.2019 общая численность составила 7473 чел., т.е. на 9,9% больше, чем в начале года.

Общая численность персонала в разбивке по периодам, в том числе в категории «Обучающиеся», представлена на рис. 1.

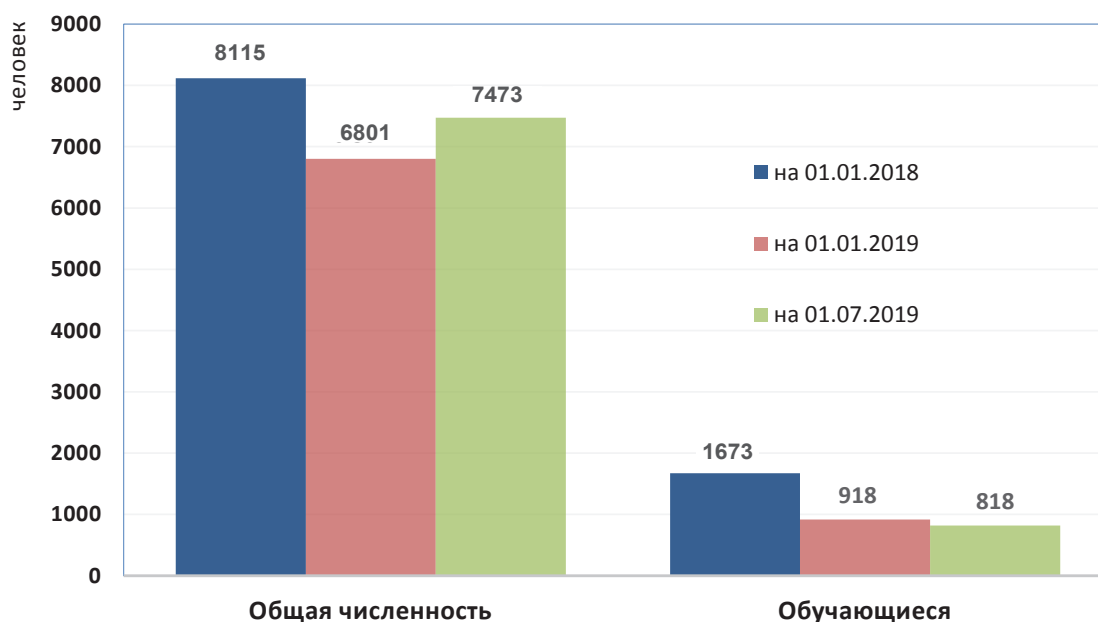


Рис. 1. Динамика численности персонала хозяйственных обществ и хозяйственных партнерств

Анализ сведений о выручке хозяйственных обществ и хозяйственных партнерств

Информация о выручке ХО (ХП) дает представление об объеме производимых и реализуемых ими продукции, работ и услуг. В анкете запрашивалось значение выручки в соответствии с отчетом о финансовых результатах за 2018 г. в тыс. руб.

По данным мониторинга, 37,2% ХО (ХП), по которым была предоставлена информация, работали с выручкой; по 62,8% ХО (ХП), по которым была предоставлена информация, была показана нулевая выручка.

Средняя выручка в расчете на одно ХО (ХП) из тех, по которым была предоставлена информация, в 2018 г. составила 3557,8 тыс.руб. (с показанной нулевой выручкой), средняя выручка на одно ХО (ХП) из показавших ненулевую выручку составила 45 073 тыс.руб. При этом 79,9% ХО (ХП) имеют выручку до 1000 тыс.руб.

Более подробные сведения о распределении выручки ХО (ХП) представлены на графике (рис. 2). На нем для каждого интервала выручки в тыс. руб. отражены количество ХО (ХП) и накопленный (интегральный) процент общего количества ХО (ХП).

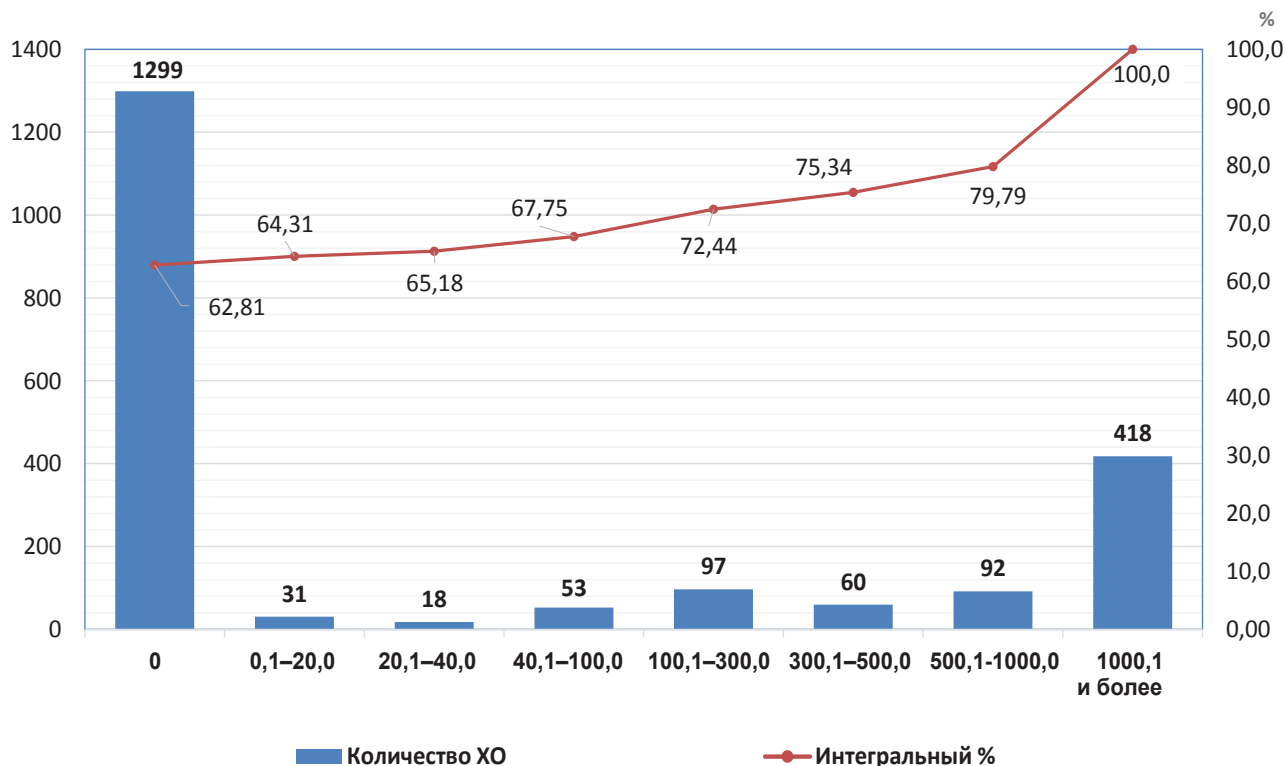


Рис. 2. Распределение выручки ХО (ХП), тыс. руб.

Распределение объема средней выручки в зависимости от направления деятельности ХО (ХП) и в соответствии с классификацией продукции (товары, научно-исследовательские и опытно-конструкторские работы (НИОКР), работы (кроме НИОКР), услуги) представлено на рис. 3. На диаграмме показаны значения средней выручки на одно ХО (ХП) по направлениям их деятельности и интегральный процент количества ХО (ХП). Отмечается, что в 2018 г. преобладает показатель средней выручки на одно ХО (ХП) по направлению деятельности «Работы (кроме НИОКР)» (19 280 тыс.руб.), по направлению деятельности «Товары» средняя выручка на одно ХО (ХП) увеличилась до 11 945 тыс.руб. – с 10 067 тыс.руб. в 2017 г. Эта здоровая тенденция свидетельствует о том, что ХО (ХП) увеличивают производство товаров на основе внедрения РИД, с которыми выходят на рынок.

Структура выручки ХО (ХП), показавших ненулевое значение по источникам, представлена на рис. 4. Анализ указанной выручки ХО (ХП) показал, что в основном эти ХО (ХП) ориентированы на работу с предприятиями и организациями. В целом выручка, полученная в рыночном секторе в 2018 г. (на потребительском рынке, по заказу предприятий), составляет в среднем 88,9% от общей выручки, при этом 16,4% ХО (ХП) работают на потребительский рынок, 2,5% ХО (ХП) работают по государственному заказу, по заказу учредителя – 6,2%.

Усредненная структура выручки ХО (ХП) по видам деятельности показана на рис. 5. Из диаграммы видно, что по направлению деятельности ХО (ХП) «Товары» в 2018 г. выруч-

ка на потребительском рынке выросла и составила 50%, в 2017 г. этот показатель был равен 44,6%. «Работы (кроме НИОКР)» – выручка по заказу предприятий выросла и составила в 2018 г. 91,0% вместо 82,9% в 2017 г. «Услуги» по заказу предприятий – выручка выросла и составила в 2018 г. 68,3%, в 2017 г. она составила 40,3%. Эти факты свидетельствуют об ориентации деятельности ХО (ХП) на интересы региона и региональные рынки.

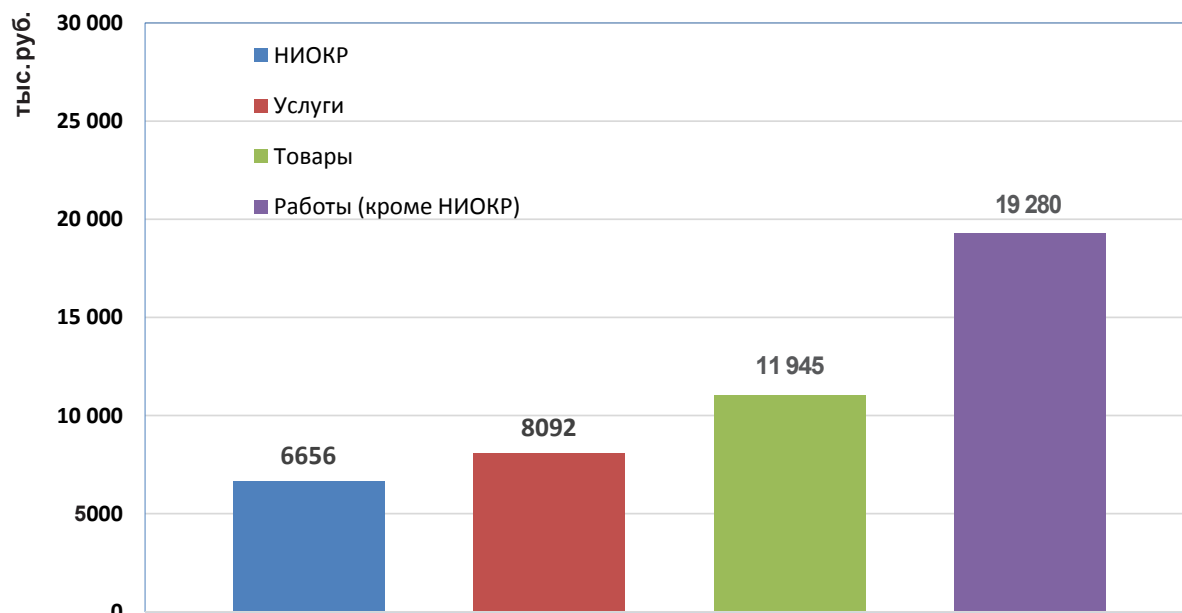


Рис. 3. Средняя выручка ХО (ХП) по видам деятельности



Рис. 4. Усредненная структура выручки ХО (ХП) по источникам

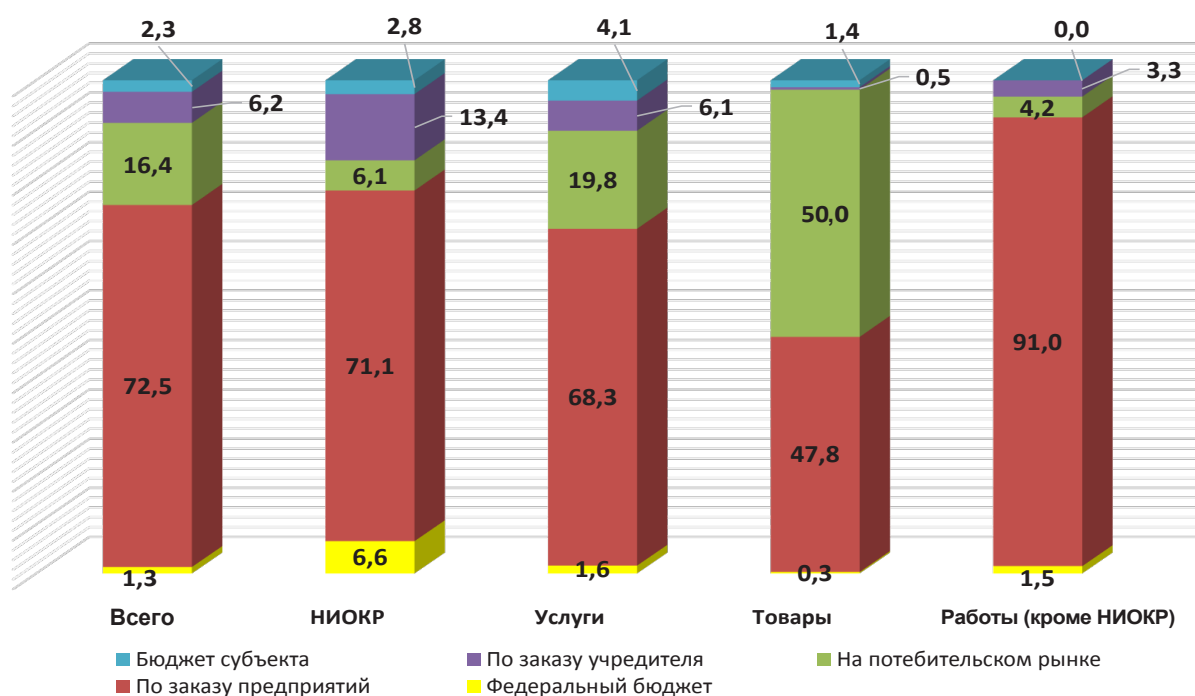


Рис. 5. Усредненная структура выручки ХО (ХП) по видам деятельности, %

Анализ сведений о привлечении средств хозяйственными обществами и хозяйственными партнерствами

Информация о ненулевом объеме привлеченных средств была предоставлена учредителями по 10% (207 из 2068) ХО (ХП). Средний объем привлеченных средств на одно ХО (ХП) (от общего числа ХО (ХП), по которым представлялась информация) составляет 2207,1 тыс. руб.

Структура привлеченных средств по источникам финансирования представлена на рис. 6.

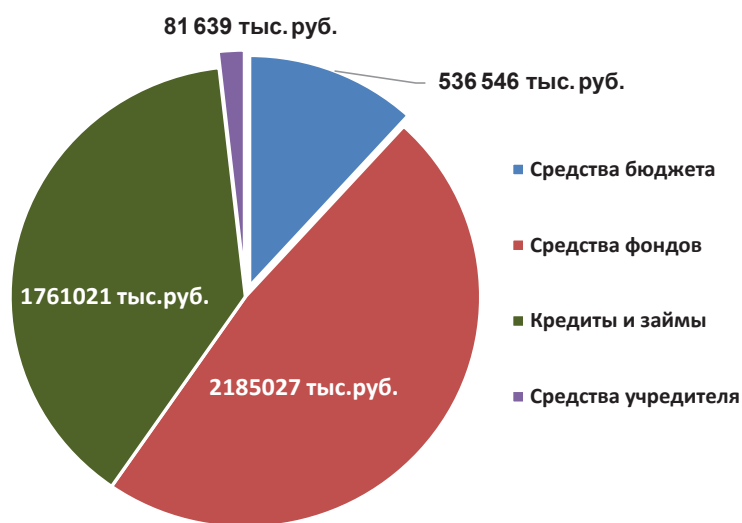


Рис. 6. Усредненная структура привлеченных малыми инновационными предприятиями средств по источникам

По данным, предоставленным учредителями по ХО (ХП), основным источником средств, привлеченных на развитие ХО (ХП), являются фонды, такие как Фонд содействия развитию малых форм предприятий в научно-технической сфере и др. Суммарный объем привлеченных средств фондов по 62 ХО (ХП) составляет 2 185 027,0 тыс. руб. (в среднем 35 242,4 тыс. руб. на одно ХО (ХП) из 62).

Что касается средств бюджета – запрашивалась информация о привлечении средств бюджета в форме субсидий (бюджетные средства, предоставляемые на условиях долевого финансирования целевых расходов). Его суммарный объем составил 536 546,0 тыс. руб. по 31 ХО (ХП) (в среднем 17 307,9 тыс. руб. на одно ХО (ХП) из 31).

Кредиты и займы в 2018 г. получили 74 из 2068 ХО (ХП), суммарный объем привлеченных средств по данному источнику составил 1 761 021,0 тыс. руб. При этом данным источником воспользовались в 2018 г. лишь 3,6 % из числа всех ХО (ХП), по которым была предоставлена информация. Это означает, что степень привлечения кредитов ХО (ХП) крайне мала.

Средства в объеме 81 639,16 тыс. руб. от учредителей в 2018 г. получили 40 (1,9%) из 2068 ХО (ХП). Средний объем средств, полученных от учредителей в качестве финансовых вливаний, составил 2041,0 тыс. руб. на одно ХО (ХП) из 40.

Анализ сведений о прибыли хозяйственных обществ и хозяйственных партнерств

Из числа ХО (ХП), по которым были предоставлены данные за 2018 г., 22,3 % (462) из 2068 ХО (ХП) получили прибыль. Общий объем прибыли из числа ее показавших ХО (ХП) составил 1 542 173,75 тыс. руб., при этом 114 ХО (ХП) показали убыток, общий объем которого составил 172 586,7 тыс. руб. Структура прибыли в распределении по видам деятельности в соответствии с данными анкетирования представлена на рис. 7.

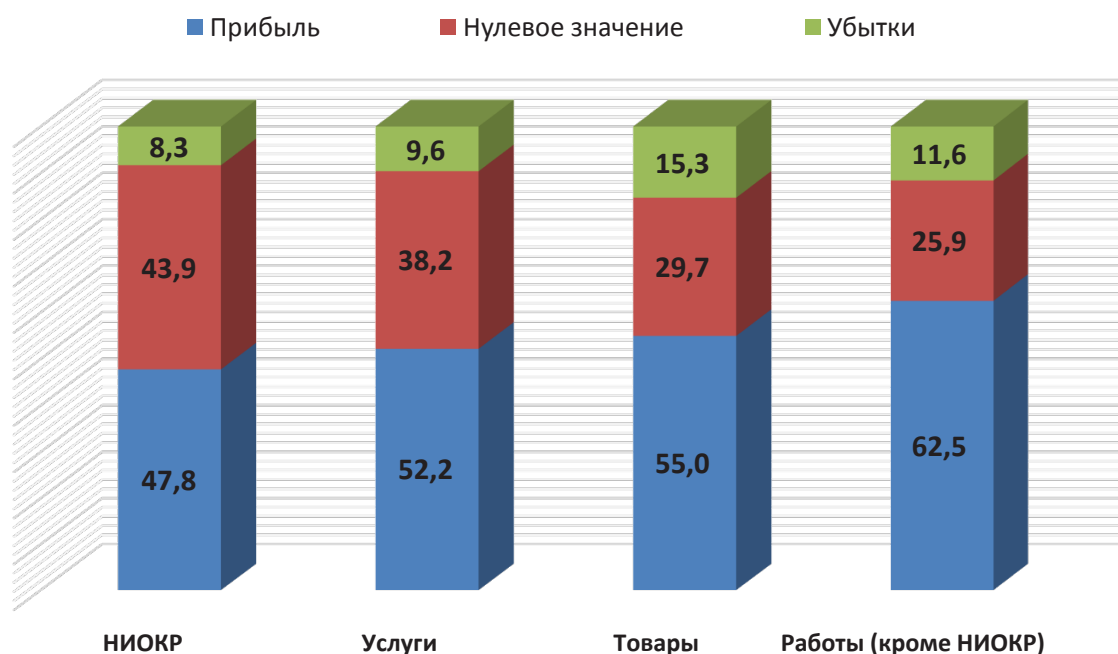


Рис. 7. Структура чистой прибыли в распределении видов деятельности ХО (ХП), %

На рис. 8 представлены процент прибыльных ХО (ХП) из числа предоставивших сведения по данному вопросу (правая ось) и средний размер чистой прибыли в тыс. руб., рассчитанный по прибыльным ХО (ХП) (левая ось). Наибольший размер чистой прибыли наблюдает-

ся в сфере реализации НИОКР (47,8%). Высокий процент прибыльных предприятий (62,5%), основным видом деятельности которых являются работы (кроме НИОКР). Среднее значение прибыли рассчитывалось с учетом нулевых значений, показанных ХО (ХП), и составляет 788,4 тыс. руб. на одно ХО (ХП).

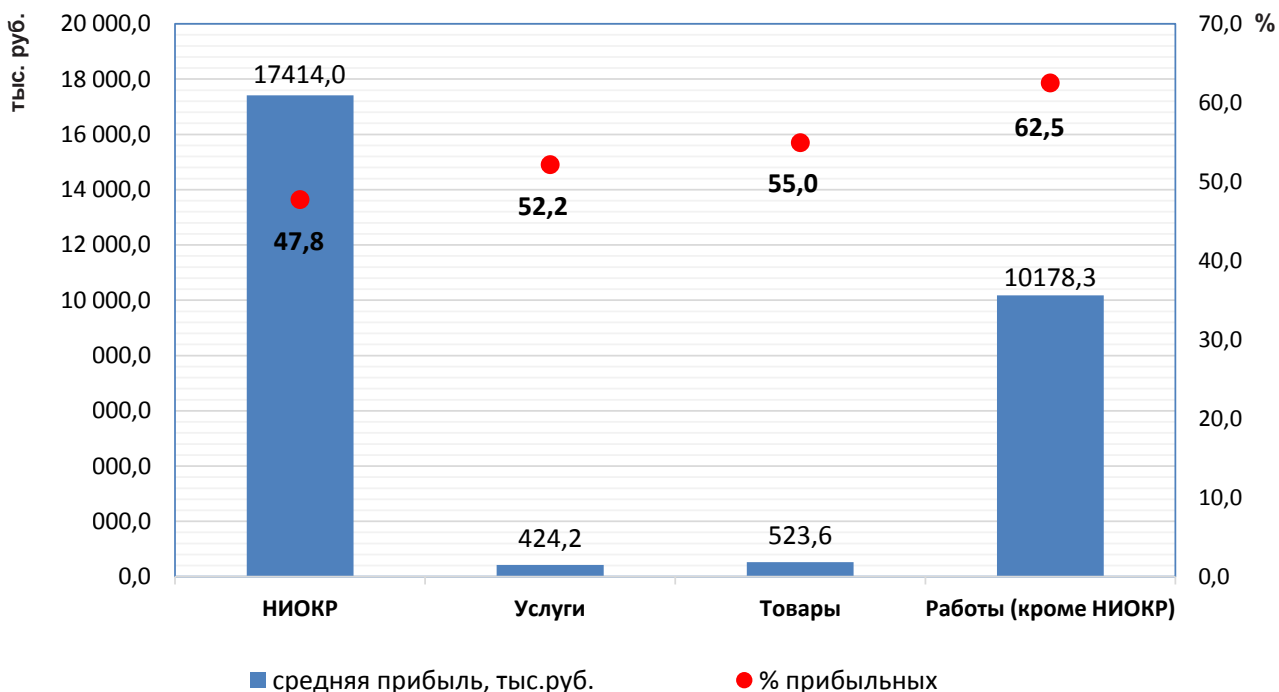


Рис. 8. Сведения о средней чистой прибыли хозяйственных обществ и хозяйственных партнерств

Анализ использования хозяйственными обществами и хозяйственными партнерствами инфраструктуры учредителя

Из 2068 ХО (ХП), по которым учредители предоставили информацию о мониторинге за 2018 г., лишь 240 (11,6%) ХО (ХП) арендуют площади для своей деятельности. Из числа ХО (ХП), арендующих площади, средняя площадь аренды составила 128 м² на одно арендующее площади ХО (ХП), без учета сведений по аренде ЗАО «Селекционно-семеноводческая компания «Уральский картофель», показавшего площадь аренды 1 470 000 м². Однако около трех четвертей из них (65,4%) арендуют площадь менее 50 м² (рис. 9).

Кроме того, анализ данных мониторинга показал, что из 2068 ХО (ХП), по которым внесены сведения, только 276 (13,3%) ХО (ХП) используют в своей деятельности оборудование учредителя, а остальные ХО (ХП) его не используют.

Из данных мониторинга следует, что 430 из 2068 ХО (ХП) в той или иной степени используют инновационную инфраструктуру или иную форму поддержки со стороны региона, в том числе:

- предоставление льгот по уплате налогов;
- льготную аренду помещений, оборудования;
- предоставление информационной поддержки;
- предоставление консультационной поддержки (юридические, бухгалтерские консультации сотрудников), содействие в формировании проектной документации;

- формирование спроса на инновационную продукцию (организация участия в выставках);
- финансовое обеспечение (субсидии, гранты, кредиты, займы, гарантии, взносы в условный капитал);
- бизнес-миссии, образовательные семинары;
- поддержку экспорта.

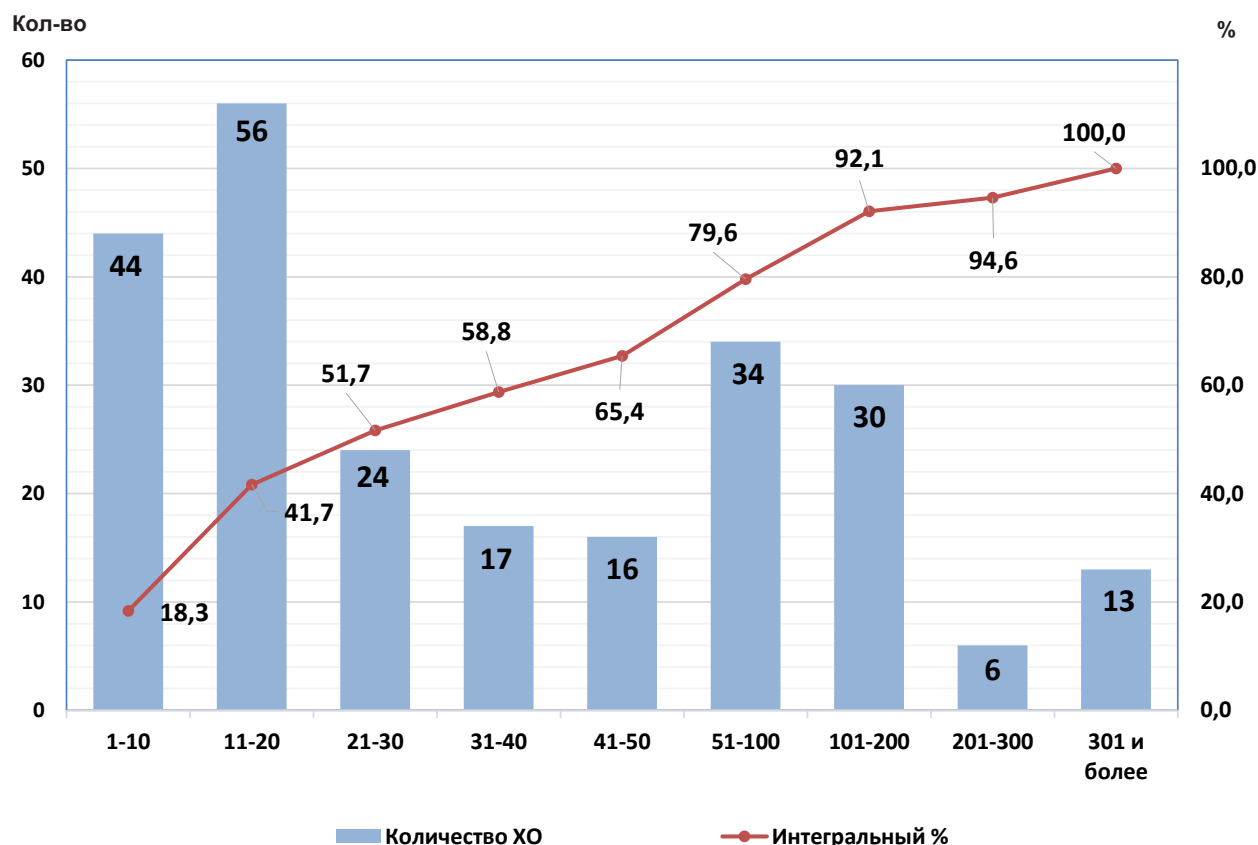


Рис. 9. Информация о размере площадей, арендуемых хозяйственными обществами и хозяйственными партнерствами у учредителей

Анализ результатов интеллектуальной деятельности, созданных хозяйственными обществами и хозяйственными партнерствами, и проектов с их использованием

В мониторинге также запрашивалась информация по количеству РИД, созданных ХО (ХП). Из 2068 ХО (ХП), сведения о которых были представлены в мониторинге, 387 ХО (ХП) показали создание 20067 РИД, что составляет 9,7 РИД на одно ХО (ХП) в целом, или 51,8 РИД на одно ХО (ХП) из числа создавших.

Число проектов, выполненных ХО (ХП) с использованием РИД, составило 2172. Эти проекты выполнили 350 ХО (ХП) из 2068, что составило 6,2 проекта на одно ХО (ХП) из числа показавших выполнение таких проектов.

Основные выводы исследования

Учредители в очередной раз отметили эффективность такого механизма коммерциализации РИД, как создание ХО (ХП). Он по-прежнему широко используется вузами и научными организациями. Все больше подразделений вуза специализируются на совмещении научной, образовательной и инновационной деятельности.

У большинства учредителей заметно выросло количество научно-технических заделов (технологий) для коммерциализации через механизм создания ХО (ХП). С помощью опроса были выявлены завершённые научные разработки, наиболее готовые к созданию инновационных продуктов, что окажет положительное влияние как на инновационную деятельность ХО (ХП), так и на социальную сферу.

Выявлены два варианта организации инновационной деятельности: через создание структурных подразделений у учредителей (центры, институты) или же через создание ХО (ХП).

Основные пожелания учредителей заключаются в сохранении льгот для МИП, в первую очередь по страховым платежам на 2020 г. и последующие годы.

Статья выполнена при финансовой поддержке Министерства науки и высшего образования Российской Федерации в рамках государственного задания 2020 г. № 075-01394-20-02.

Список литературы

1. Федорков В.Ф., Турко Т.И. и др. Анализ результатов мониторинга деятельности малых инновационных предприятий, созданных в сфере образования и науки России // *Иноватика и экспертиза*. 2019. № 2 (27). С. 36–48.

2. Федеральный закон от 23.08.1996 № 127-ФЗ «О науке и государственной научно-технической политике». URL: <http://www.consultant.ru/online> (дата обращения: 09.04.2020).

3. Федеральный закон от 29.12.2012 № 273-ФЗ «Об образовании в Российской Федерации». URL: <http://www.consultant.ru/online> (дата обращения: 09.04.2020).

4. Приказ Министерства образования и науки Российской Федерации от 04.01.2014 № 43 «Об организации в Министерстве образования и науки Российской Федерации работы по учету уведомлений о создании хозяйственных обществ и хозяйственных партнерств». URL: <http://минобрнауки.рф> (дата обращения: 09.04.2020).

References

1. Fedorkov V.F., Turko T.I. et al. (2019) *Analiz rezul'tatov monitoringa deyatel'nost' malykh innovatsionnykh predpriyatiy, sozdannykh v sfere obrazovaniya i nauki Rossii* [Analysis of the monitoring results of the activities of small innovative enterprises created in the field of education and science of Russia] *Innovatika i ekspertiza* [Innovation and Expert Examination]. No. 2 (27). P. 36–48.

2. *Federal'nyy zakon ot 23.08.1996 No. 127-FZ «O nauke i gosudarstvennoy nauchno-tekhnicheskoy politike»* [Federal Law of 08.23.1996 No. 127-FZ «On Science and the State Scientific and Technological Policy»]. Available at: <http://www.consultant.ru/online> (accessed: 09.04.2020).

3. *Federal'nyy zakon ot 29.12.2012 No. 273-FZ «Ob obrazovanii v Rossiyskoy Federatsii»* [Federal Law of December 29, 2012 No. 273-FZ «On Education in the Russian Federation»]. Available at: <http://www.consultant.ru/online> (accessed: 09.04.2020).

4. *Prikaz Ministerstva obrazovaniya i nauki Rossiyskoy Federatsii ot 04.01.2014 No. 43 «Ob organizatsii v Ministerstve obrazovaniya i nauki Rossiyskoy Federatsii raboty po uchetu uvedomleniy o sozdanii khozyaystvennykh obshchestv i khozyaystvennykh partnerstv»* [Order of the Ministry of Education and Science of the Russian Federation dated 04.01.2014 No. 43 «On the organization in the Ministry of Education and Science of the Russian Federation of work on the accounting of notifications on the establishment of business companies and business partnerships»]. Available at: <http://minobrnauki.rf> (accessed: 09.04.2020).